

Quelles classes médicamenteuses et leurs associations sont utilisées par les médecins généralistes pour la prise en charge de l'asthme ?

Gilles Hebbrecht, Didier Duhot, Pascal Clerc

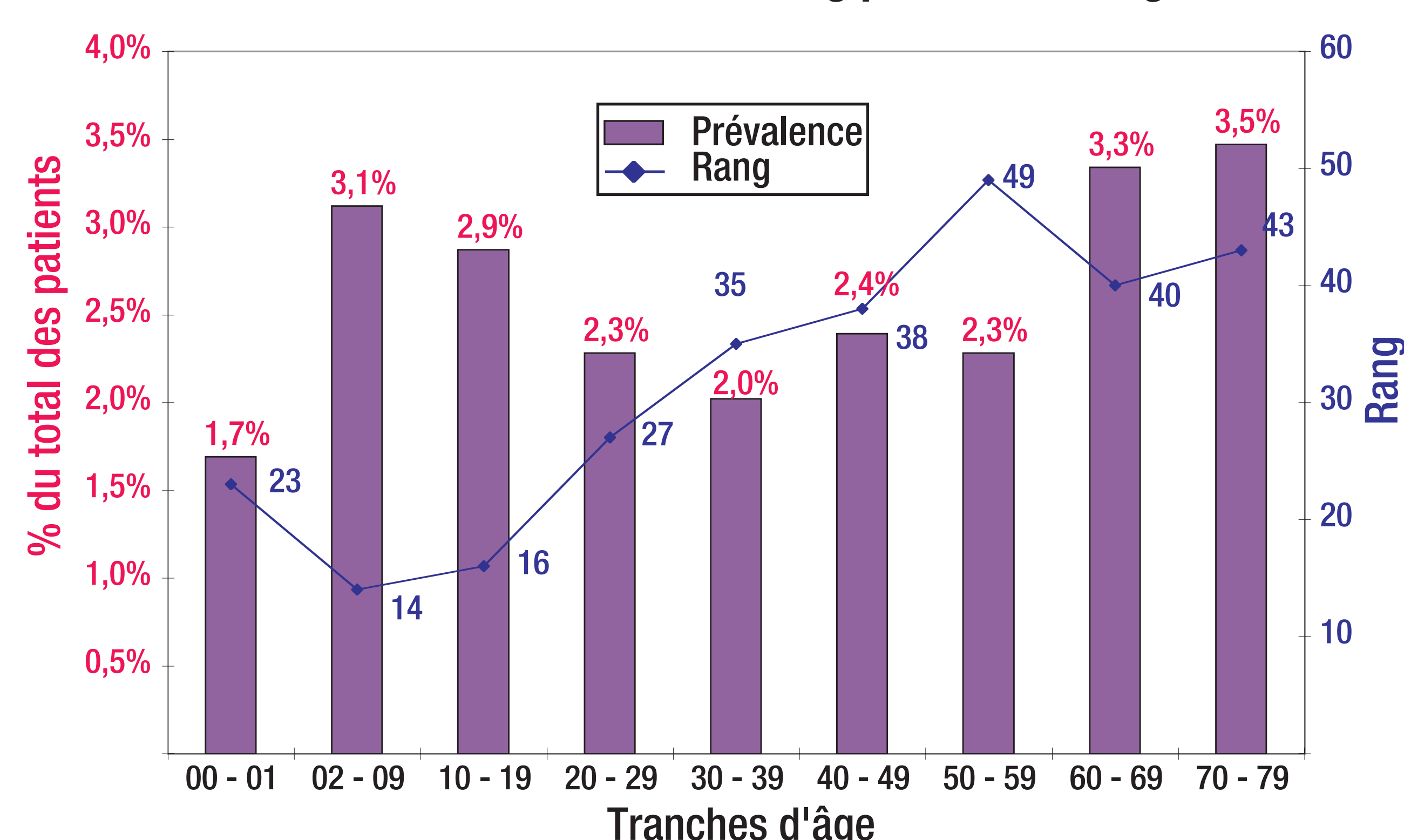
Contexte

La maladie asthmatique est l'une de celles qui ont connu le plus fort développement au cours de ces trente dernières années.

Les données de l'Observatoire de la Médecine Générale (OMG) montrent :

- Que sa **prévalence** augmente régulièrement de **1,7 % en 1994 à 2,4 % en 2004**.
- Qu'en **2004** les médecins généralistes du réseau ont vu en moyenne **36 patients** asthmatiques au cours de **71 séances**.
- Qu'au sein de l'ensemble des patients consultants la **prévalence** de cette pathologie de **2,56 %**, la plaçant au **28^e rang**.
- Qu'elle est présente au sein du top 50 des maladies entre 0 et 79 ans, positionnée au **15^e rang entre 2 et 19 ans** et avec une prévalence maximale de **3,4 % entre 60 et 79 ans**.

Asthme - Année 2005 - Prévalence et rang par tranche d'âge



Objectif

Décrire la part des différentes classes médicamenteuses utilisées par les médecins généralistes de l'OMG en 2004 et leurs associations.

Matériel et méthode

Étude **descriptive transversale** utilisant les données de **73 médecins généralistes** de l'Observatoire de Médecine Générale (OMG).

Les pathologies et les prescriptions issues de **301 928** séances (consultations et visites) de 2004 ont été analysées.

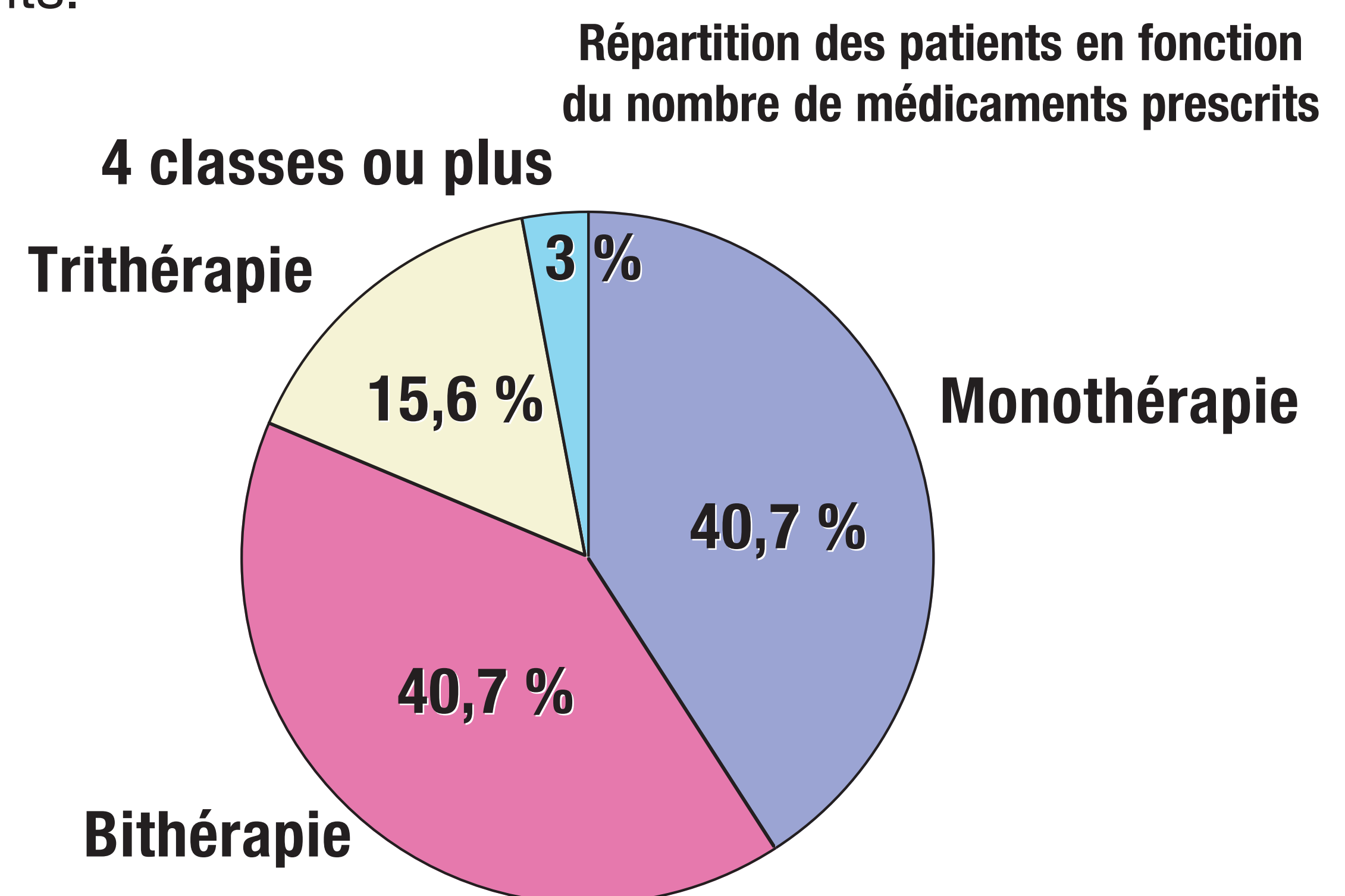
Les **patients asthmatiques** ont été sélectionnés sur la présence d'**au moins un RC « asthme »** en 2004.

Les différents médicaments prescrits ont été analysés après avoir été regroupés par classe **ATC de niveau 4**.

Résultats

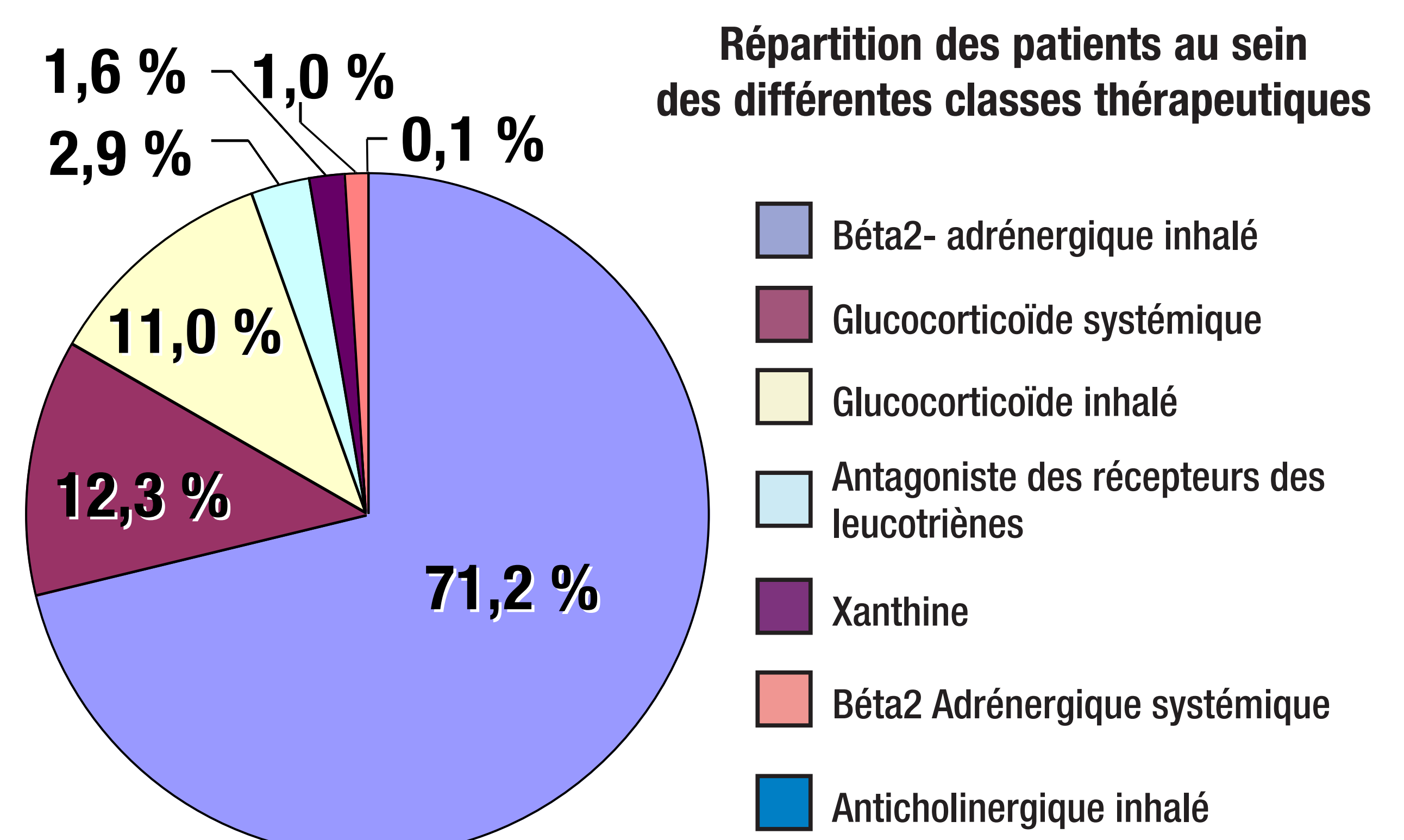
Parmi les 104 913 patients pris en charge en 2004, **2 200 patients** (2,1 % du total – sex ratio H/F = 1,00) ont reçu une ou plusieurs prescriptions antiasthmatiques.

Les **mono** et **bithérapies** concernent chacune **41 %** des patients.



Les **Béta2-adrénergiques inhalés** et les **Glucocorticoïdes systémiques** représentent **83,5 %** des monothérapies.

Les patients ont été regroupés, en fonction des prévalences, en 4 classes d'âge (0-1 an, 2-19, 20-59, 60 et plus).



Pour chacune de ces tranches et pour chaque classe thérapeutique le pourcentage de patients pris en charge au cours de l'année a été calculé :

Pourcentage de patients pris en charge par classe thérapeutique et par tranche d'âge

Classe ATC 4	Type de médicament	00-01	02-19	20-59	60 et +	Total
R03AC	Béta2 Adrénergiques inhalés	73,3%	87,3%	88,2%	76,2%	85,1%
H02AB	Glucocorticoïdes systémiques	56,7%	38,0%	27,7%	36,4%	33,4%
R03BA	Glucocorticoïdes inhalés	53,3%	48,2%	37,6%	45,8%	42,9%
R03DC	Antagonistes des récepteurs des Leucotriènes		4,4%	6,9%	7,3%	6,0%
R03DA	Xanthines		0,3%	2,3%	7,8%	2,7%
R03CC	Béta2 Adrénergiques systémiques	5,0%	0,9%	3,2%	8,2%	3,5%
R03BB	Anticholinergiques inhalés		3,8%	7,1%	14,9%	7,5%

Nombre total de patients: 60 (00-01), 679 (02-19), 1 024 (20-59), 437 (60 et +), 2 200 (Total)

Guide de lecture: Du fait de l'existence de plurithérapies la somme des % par tranche d'âge est supérieure à 100.

Discussion

Les Béta2-Adrénégiques et corticoïdes inhalés sont les classes les plus prescrites pour toutes les tranches d'âge, suivies par les corticoïdes systémiques; elles concernent entre la moitié et les 3/4 des patients de moins de 2 ans.

Les autres classes concernent globalement moins de 8 % des patients; leur utilisation augmente progressivement avec l'âge.

Conclusions

Cette étude apporte un éclairage sur la part relative et les associations des classes thérapeutiques prescrites dans l'asthme par les médecins généralistes d'un réseau de recueil en continu. Elle permettra dans un second temps de réaliser une étude de variance parmi les médecins.

Pour plus d'informations :
Contact : g.hebbrecht@sfmtg.org
SFMC : www.sfmtg.org
OMG : http://omg.sfmtg.org

La SFMC remercie les médecins généralistes et les patients qui participent anonymement à L'OMG en fournissant leurs données de prise en charge